

Aftalestyring

Aftale mellem Varde Byråd og Bo- og Genoptræningscenter Lunden 2015

Varde Kommunes overordnede vision

Varde Kommune – i ét med naturen

Vi lever aktivt i det fri og bringer naturen ind i familiens hverdag derhjemme, på arbejdet og i skoler og foreninger. Vi dyrker idræt i naturen, får jord under neglene og drager naturen ind i vores huse. Friluftslivet giver sundhed, læring og livskvalitet – både gennem aktivitet og gennem den ro, man føler, når man går i ét med naturen.

Vores ældre kommer ud i naturen hver dag hele livet, ligesom naturen bringes ind i institutionerne gennem dyrehold og plantekasser for at skabe livsglæde og bidrage til rehabilitering.

Udvalgsformand Thyge Nielsen

Leder Annemette Ugelvig

Bo- og Genoptræningscenter Lundens værdigrundlag

På Bo-og genoptræningscentret Lunden har vi et menneskesyn, hvor vi tror på

at hvert menneske er enestående, og alle er lige værdige at menneskets udvikling sker i et samspil med omverdenen

at mennesket udgør et hele. Det vil sige at mennesket er sammensat af en fysisk, en psykisk, en social og en åndelig del, hvor hvert enkelt område ikke kan betragtes isoleret.

Vi vil være et kompetent, udviklende og udfordrende sted for såvel beboere, medarbejdere og pårørende.

Lunden skal være præget af ordentlighed, samarbejde, tillid, ansvarlighed, dialog, information, åbenhed, livsglæde, optimisme og interesse for de mennesker, vi omgås.

Generelle aftaleforhold

Grundlaget for aftaleholderens aftale er beskrevet i følgende dokumenter:

- ”Overordnede principper for aftalestyring – 2012”, (dok.nr. 862344-12)
- Overenskomstmæssige og personalepolitiske aftaler gældende for Varde Kommune
- MED-aftalen

Aftalen er udarbejdet i samarbejde med udvalget for Social og Sundhed, hvor der i marts måned er en drøftelse af, hvilke mål for udvikling der skal indgå i aftaleholderens aftale.

Udover disse udviklingsmål har aftaleholderen egne driftsmål som der arbejdes mod. Udviklingsmålene fremgår af bilag nr. 1, der er en del af aftalen.

Budget

Bo-og genoptræningscentret Lundens budget danner den økonomiske ramme for Lundens virke.

Regnskab for 2013 vedhæftes som bilag 2,

Kort beskrivelse af Bo-og genoptræningscentret Lunden.

Lunden beskæftiger 76,25 medarbejdere – omregnet i fuldtidsstillinger - fordelt på 9 fagområder.

Bo- og genoptræningscenteret Lunden er et højt specialiseret tilbud til borgere mellem 18 og 65 år, som har pådraget sig en hjerneskade.

Lunden består af 7 genoptræningspladser og 23 varige boliger. Vi tilbyder specialiserede behandlings- og rehabiliteringsforløb for borgere fra hele landet – men primært fra region Syddanmark. Herudover tilbyder vi samværs- og aktivitetstilbud til hjemmeboende senhjerneskadede i Varde Kommune, hjemmestøtte (§ 85) og vederlagsfri fysioterapi til samme målgruppe.

Mål for udvikling 2015

Lunden har med afsæt i de landspolitiske strømninger, lokale politikker og udfordringer peget på en række udviklingsmål.

Der er i perioden særlig fokus på:

Udarbejdelse af Masterplan 2025 for Lunden med strategier for:

1. fremtidige boformer
2. fysiske rammer (ude/inde)
3. personalesammensætning
4. profilering/branding

Implementering af byrådets vision – *i ét med naturen*

Velfærdsteknologi

Dokumentation og effektmåling

Fortsættelse af eventuelle uopfyldte mål for 2014

Aftalens mål- og indholdsdel

	Succeskriterier/ tegn på en positiv udvikling	Handleplaner	Evaluering
<p>Organisation/struktur/fremtidige profil</p> <p>Senhjerneskadeområdet har været under stor forandring siden reformen i 2007. Mange af de højtspecialiserede tilbud har således måtte lukke, da opgaverne i højere grad end tidligere løses i hjemkommunerne.</p> <p>Hvis Lunden skal fastholde sin nuværende status som et af landets højtspecialiserede tilbud, er der behov for en langsigtet strategi, hvor vi på baggrund af udviklingstendenser, efterspørgsel og evidensbaseret viden på område formulerer en masterplan for Lunden 2025.</p>	<p>Masterplanen skal udarbejdes i samarbejde med staben og med input fra alle relevante aktører.</p> <p>Masterplanen skal præsenteres for det politiske udvalg i foråret 2015 med henblik på en politisk prioritering til budget 2016.</p>	<p>I samarbejde med staben udarbejdes en masterplan med fokus på følgende temaer: Organisering - Fysiske rammer – personalesammensætning – profilering/branding.</p> <p>Masterplanen udarbejdes på baggrund af en workshop, der inddrager alle relevante aktører: beboere, pårørende, medarbejdere, kunderåd.</p> <p>Workshoppen forventes gennemført i første kvartal 2015, og følges op af en professionel vurdering af de fysiske rammer med henblik på modernisering og bedre udnyttelse.</p>	<p>Arbejdet med masterplanen vil foregå i tæt samarbejde med staben og eksterne konsulenter.</p> <p>Masterplanen blev udarbejdet i foråret 2015 og blev præsenteret for udvalget i juni måned som et anlægsønske.</p> <p>Masterplanen omfatter skitser til renovering/modernisering af de fysiske rammer – såvel ude som inde, udarbejdet af arkitektfirmaet Bascon i samarbejde med Lundens medarbejdere.</p> <p>Udvalget var positive over for udviklingstankerne på Lunden.</p> <p>Anlægsmidlerne ligger i budget 2018 og 2019.</p> <p>Positive tilbagemeldinger på workshoppen, der blev afholdt i oktober 2015 med deltagelse af 7 kommuner.</p>

<p>Organisering</p> <p>Lunden har fået ny leder i 2014, og der forestår en tilpasning af organisationen med særlig opmærksomhed omkring ledelsesstruktur, administration og specialistfunktioner. Ledelsesstrukturen er ændret, idet der ikke længere er en stedfortræder for øverste leder.</p> <p>Tilpasning af organisationen skal afspejle masterplanens anbefalinger.</p>	<p>Målet er en mere decentral struktur, hvor den enkelte afdelingsleder har et større ledelsesrum og på sigt budgetansvar for egen afdeling.</p> <p>Administrationen skal styrkes og arbejdsopgaverne skal beskrives og fordeles ud fra fagkompetencer.</p> <p>Lundens faglige profil skal styrkes med ansættelse af en neuropsykolog evt. 2 dage i ugen. Målet er en tættere dialog og faglig sparring omkring Lundens beboere.</p>	<p>En decentral ledelsesstruktur forudsætter et tæt og tillidsbaseret samarbejde i ledergruppen.</p> <p>Forudsætningerne for dette skal skabes gennem dialog, faglige drøftelser og klare målsætninger.</p> <p>Samarbejdet mellem den nye leder og afd. lederne er stadig nyt, og 2015 skal styrke og udvikle dette samarbejde.</p>	<p>Vejen mod en mere decentral organisering er godt i gang:</p> <p>Der er udarbejdet en ny kontoplan, så alle afdelinger pr. 1. januar 2016 råder over eget budget. Afd. Lederne har dermed fået ansvar og ledelsesrum for egen afdeling.</p> <p>Pr. 1. januar opnormerede vi administrationen med 15 timer. Arbejdsopgaverne er beskrevet og fordelt, og jeg oplever tilfredshed blandt såvel beboere og medarbejdere omkring administrativ hjælp og service. Her fylder IT stadig mere.</p> <p>Vi påbegyndte samarbejde med neuropsykolog Mette Stylsvig i foråret 2015. Mette tilbyder faglig supervision til medarbejderne, hvilket kvalificerer vores indsatser og styrker vores faglighed. Samarbejdet er udvidet, og Mette kommer 8 gange i 2016 (2 supervisioner pr. gang)</p>
---	--	---	--

<p>Internt samarbejde</p> <p>Et velfungerende MED-system er afgørende for enhver arbejdsplads. På Lunden ønsker vi et højt informationsniveau, dialog og inddragelse i bestræbelserne på at finde de bedste løsninger. MED-uddannelsen er nu et krav i alle virksomheder, og vi har derfor valgt at gennemføre uddannelsen over 2 dage med udgangspunkt i aktuelle og nærværende temaer fra Lunden.</p>	<p>Uddannelsen gennemføres i dec. 2014 og januar 2015 med ekstern underviser.</p>		<p>MED uddannelsen blev gennemført i første kvartal 2015. Uddannelsen foregik her på Lunden med konsulent fra PUF.</p>
<p>Selvvalgt arbejdstid</p> <p>Med ønsket om at sætte fokus på trivsel og arbejdsglæde blandt medarbejderne vil vi undersøge mulighederne for implementering af selvvalgt arbejdstid i genoptræningsafdelingen og de varige boliger.</p> <p>Med øget trivsel forventer vi at se en større fleksibilitet, større arbejdsglæde og et fald i sygefraværet.</p>	<p>At træffe beslutning om vi vil købe systemet Ovivo – i første omgang for en etårig projektperiode. Beslutningen træffes i januar 2015, og kvalificeres gennem erfaringsudveksling og sparring med anden virksomhed i kommunen + møder med Ovivo.</p>	<p>Såfremt vi beslutter at investere i systemet skal vi:</p> <ul style="list-style-type: none">- forberede implementering i samarbejde med de faglige organisationer, ledere og medarbejdere.- Justere organisationen til de nye arbejdsgange- investere i IPads til alle medarbejdere.- Undervise medarbejdere og ledere i brugen af	<p>I samarbejde med ældreområdet valgte vi i foråret 2015 en fælles kommunal løsning, og samarbejder nu med KMD vagtplan med henblik på implementering af selvvalgt arbejdstid. Vejen dertil går over pilotprojekter (medarbejder web) og implementering af KMD's nyeste løsninger, men målet er stadig selvvalgt arbejdstid – forhåbentligt i 2016 - men måske først i foråret 2017.</p> <p>Det er uheldigt, at processen er trukket i langdrag, men positivt at vi er i tæt samarbejde med ældreområdet og løn- og personaleafdelingen.</p>

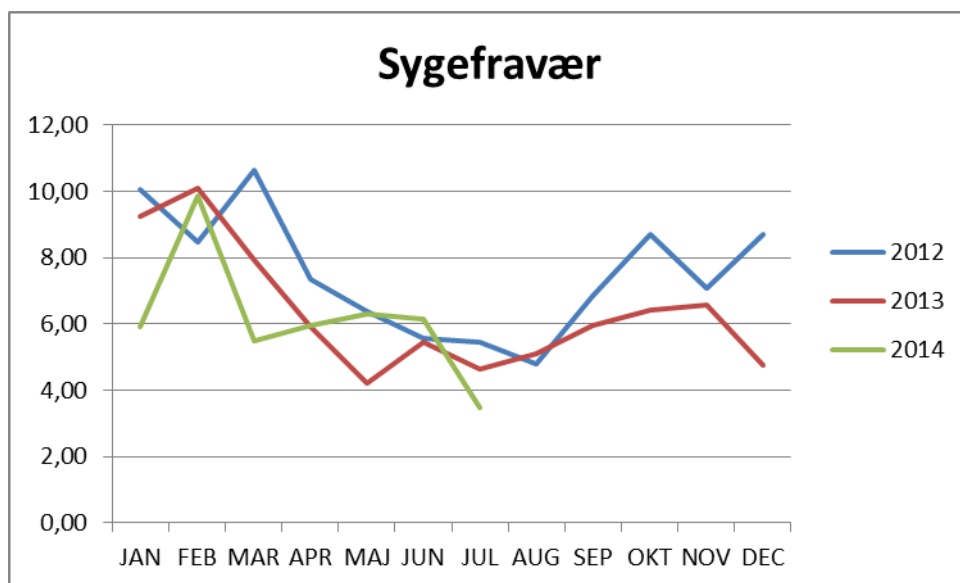
		systemet.	<p>Evalueringen skal foregå ved løbende dialog med medarbejderne, i MED-regi og på ledermøder.</p> <p>Endelig skal der ske en vurdering på om udgiften reelt er blevet dækket via øget fleksibilitet og bedre udnyttelse af personaleressourcerne</p>
<p>Faglig kvalitet og udvikling</p> <p>For at styrke Lundens faglige profil i forhold til dokumentation og synliggørelse af indsatsen vil vi implementere nye metoder med fokus på effekt.</p> <p>Temaet er indsatsmål for hele det specialiserede område, og vi er aktuelt i dialog med et konsulentfirma med henblik på et fælles sprog/værktøj for hele området.</p>	<p>Implementering af nye dokumentationsformer skal kvalificere den faglige indsats til glæde for borgeren.</p> <p>Målet er, at vi sammen med beboeren sætter relevante og målbare mål inden for nærmeste udviklingszone, og at indsatsen og resultatet er beskrevet i statusmaterialet.</p>	<p>Varde Kommune er i dialog med BDO Consulting omkring opgaven.</p> <p>Implementering af resultatmåling og effektstyring skal tilpasses hensigtsmæssige IT-løsninger, hvorfor tidshorizonten er uafklaret.</p>	<p>Det specialiserede område har i løbet af 2015 gennemført en lang proces med BDO Consulting. Forløbet forventes afsluttet i efteråret 2016.</p> <p>Omdrejningspunktet har været resultatmåling og effektstyring, og vejen dertil har omhandlet forandringsteori, workshops om dokumentation, VUM, mål og indsatser. En spændende proces, som nu implementeres i alle virksomheder.</p>
<p><u>Implementering af Byrådets vision: I ét med naturen</u></p>	<p>Visionen er netop vedtaget,</p>		<p>Lundens masterplan omfatter en række forslag til kvalificering af vores</p>

<p>Kommunens vision harmonerer fint med vores ønske om at gøre Lundens nærområde mere attraktiv for kommunens egne borgere og for turister/gæster i vores område.</p> <p>Tilgængelighed er afgørende for en stor del af befolkningen når man planlægger ferier/weekender, og det kunne være en spændende udfordring at udnævne Varde til Danmarks/Europas/verdens bedste på det område.</p> <p><u>Velfærdsteknologi</u></p> <p>Lunden har i 2012 etableret LivingLab Varde, og projektet løber frem til sommeren</p>	<p>og vi afventer materiale m.m. fra Staben.</p> <p>Såfremt tilgængelighed bliver temasat som et projekt for hele kommunen har vi konkrete forslag, der kunne profilere såvel Lunden som Varde Kommune.</p> <p>At aktiviteterne i projektbeskrivelsen bliver gennemført</p>	<p>Der skal fortsat skabes opmærksomhed omkring LLV gennem avisomtale,</p>	<p>udearealer i bestræbelserne på at gøre det mere attraktivt for byens borgere at komme forbi.</p> <p>”Gå med i Lunden” projektet varetages af Natur og Park og omhandler etablering af kørestolsvenlig sansesti med 4 stationer. Projektet kan udbygges med en ekstra sløjfe, så sansestien forlænges på Lundens matrikel.</p> <p>Der er i forbindelse med LivingLab Varde-projektet nedsat en styregruppe,</p>
--	---	--	---

<p>2015.</p> <p>Projektbeskrivelsen omfatter følgende mål:</p> <ul style="list-style-type: none"> - 5 årlige projektsamarbejder - 5 årlige modulbaserede undervisningsforløb - 12 årlige ½dags efteruddannelsesforløb i samarbejde med andre kommunale institutioner inden for velfærdsteknologiske løsninger - løbende matchmakingsarrangementer. 	<p>At Lundens medarbejdere, øvrige medarbejdere i kommunen, borgere og virksomheder, uddannelsessteder benytter LLV og udtrykker tilfredshed med det.</p>	<p>arrangementer, besøg o.l.</p> <p>Der skal gøres en indsats i forhold til at få øvrige institutioner i Varde Kommune til at benytte LLV.</p> <p>Der skal gøres en indsats i forhold til at få virksomheder, der leverer velfærdsteknologiske løsninger, til at fremvise deres produkter i LLV.</p> <p>Der skal laves aftaler med uddannelsesstederne i forhold til brugen af LLV, og Lunden's bidrag i forhold til undervisning i velfærdsteknologi.</p> <p>Afklaring omkring mulighed for at borgere i kommunen kan besøge LLV, og afprøve teknologierne. Herunder skal drøftes åbningstider, hvordan henvender man sig, hvem der fremviser teknologierne osv.</p>	<p>og denne styregruppe får naturligvis en central rolle i forhold til den løbende evaluering.</p> <p>Projektbeskrivelsen omfatter en række mål, som skal evalueres ved projektets afslutning.</p> <p>Living Lab er i 2015 flyttet fra Lunden til Varde Kommunes Hjælpemiddeldepot. Med flytningen ønsker vi at gøre Living Lab mere tilgængelig for byens borgere.</p>
<p>Profilering</p> <p>Vi ønsker at gøre Lunden mere synlig i</p>	<p>Profileringsstrategien skal</p>	<p>Profileringsstrategien omfatter tiltag på alle niveauer:</p>	<p>Profilerings indsatsen slutter aldrig, men vi er godt på vej:</p>

<p>Varde Kommune og over for vore øvrige samarbejdspartnere i Syddanmark og landets øvrige kommuner.</p> <p>På medarbejderniveau ønsker vi et større kendskab til resten af kommunens virksomheder og medarbejdere.</p> <p>Vi ønsker at øge sammenhængskraften og oplevelsen af, at vi som kommunale medarbejdere har en fælles opgave.</p>	<p>sikre Lundens betydning som et af landets bedste tilbud til personer med en erhvervet hjerneskade.</p>	<ul style="list-style-type: none">- Lundens hjemmeside skal ændres til Varde Kommunes nye skabelon, hvilket giver anledning til en kritisk gennemgang og opkvalificering af nuværende tekst.- Lunden skal blive mere synlig lokalt som nationalt via øget mediedækning: Den gode historie skal formidles, og vi skal være aktive i den proces.- Lundens medarbejdere skal oprettes i Outlook. Samarbejde med medarbejdere fra andre virksomheder skal understøttes og prioriteres.	<ul style="list-style-type: none">- 1. april 2016 kunne vi præsentere Lundens nye hjemmeside, som også omfatter nyt logo og en ændring i navnet. Lunden Bo- og rehabiliteringscenter er det nye navn, der signalerer en bredere forståelse af vores indsatser omkring rehabilitering.- Vi har formået at komme i de lokale medier af flere omgange i forbindelse med vores arrangementer, så den gode historie <u>er</u> blevet formidlet.- Alle Lundens fastansatte medarbejdere har nu egen mailadresse, hvilket har haft positiv betydning for dialogen med interne og eksterne samarbejdspartnere.
---	---	--	--

Beskrivelse af området



Antal pladser

Antal faste pladser (§108+§105 i almb.lov)	23
Antal genoptræningspladser	7
Dagtilbudspladser	7

Aktivitet i Living Lab Varde

Aktivitet/Antal personer	2013	2014
Undervisning	640	570
Samarbejds møder	12	16
Rundvisninger/Demoer	220	220
Virksomhedsbesøg på LLV	17	15

Antal frivillige

5 faste frivillige, herudover et større antal ved årlige traditioner og aktiviteter.



Bilag 2 – Regnskab 2013

Indenfor Rammen	35.959.137 kr.
BUMafregning §85 indenfor rammen	632.243 kr.
Udenfor Rammen	19.000 kr.
I alt	36.610.380 kr.

